

Alces Odra

-Röda älgens rike



Nyupptäckta hällmålningar i Fjällsjö socken, Strömsunds kommun, landskapet Ångermanland, Jämtlands län

Bernt Ove Viklund och Maria Tjärnström,
Arkeologer vid Skogsstyrelsen, distrikt Norra Västernorrland

Rapport 2006:2



SÄNDLISTA (utan alfabetisk ordning):

Länsstyrelsen Jämtlands län / länsantikvarien, Skogsstyrelsen distrikt Norra Västernorrland / distriktschef Christer Olofsson, Hans Bagge / upptäckare, Mats Andersson / upptäckare, Johnny Persson / upptäckare, Jan Stillström / upptäckare, Evert Baudou / professor emeritus, Klas-Göran Selinge / professor, Lennart Forsberg / Kulturmiljövårdarna i Härnösand AB, Lasse Berg / författare: Gryning över Kalahari, Radio Västernorrland, Radio Jämtland, Folk och musikfestivalen Urkult / Näsåker, Rock Art Center / Näsåker, Dagens Eko / Jörgen I Eriksson, Östersundsposten, Ajtté- fjäll och samemuseet i Jokkmokk / museichef Kjell-Åke Aronsson, Länsstidningen, Tidningen Ångermanland / Bjärne Engholm, Östersundsposten, Skogsstyrelsen / Cecilia Spansk, informatör, Länsmuseum Jämtlands län / Karl Johan Olofsson, Länsmuseum Västernorrland / Ola George, Länsstyrelsen Västernorrlands län / Pia Nykvist, Hembygdsföreningen Fjällsjö, Stenåldersmuseum Bodums socken, Lunds universitet / Anders Fandén, doktorand, Riksantikvarieämbetet, ATA / Stockholm, Länsbiblioteket / Östersund, Sambiblioteket / Härnösand, Umeå universitet / Per H Ramqvist, professor, Britta Lindgren, doktorand i arkeologi, Bergens universitet / Lars Forsberg, professor, Kivikäs center, Pekka Kivikäs, forskare, Jyväskylä Finland, Universitetet i Trondheim, Norge / Kalle Sognnes, professor, Christer Westerdahl, förste amanuens, Adoranten, Populär Arkeologi, Strömsunds kommun, Göteborgs universitet, Tromsø universitet, Norge / Knut Helskog, professor, Mittuniversitetet / Stig Welinder, professor, RANE, Västerbottens museum, Norrbottens museum, Antero Kare, Finland / konstnär, Internationell Newsletters on Rock Arts, Jean Clottes / Frankrike (med summering på engelska).

INLEDNING

Söndagen den 1 oktober i år, 2006, var vi på förväntansfull resa till Johnny Persson, Johnny bor vid vägs ände på Nagasjöhöjden i Bodums socken i nordvästra Ångermanland. Tillsammans med Jan Stillström från Uppsala hade han tidigare i år besökt en så kallad liggande höna (se fig. 3). Det röda de såg på blocket fick dem att kontakta oss, vi bestämde att vid första lämpliga tillfälle besöka platsen. Tillfället visade sig i samband med en skogsmässa i Junsele där Skogsstyrelsen distrikt norra Västernorrland, deltog. Det röda vilket Johnny och Jan såg på blocket visade sig vara en hällmålning!

Söndagen den 8 oktober kom ett samtal från Hans Bagge i Backe. Då anades något redan när samtalet kom igång. ”Bakom” samtalet om jakt på fågel dolde sig något annat: något som snart visade sig stämma.

Hans och kusinen Mats hade varit i markerna för fågeljakt. Men den dagen lyckades man inte få ”Gråkappan” i sikte, tjädern. Men valde därför att söka gräsand vid området Storön där Storforsen fanns förr i världen (Se fig 6). I samband med eftersök efter skjutna gräsand valde man att titta närmare på ett hållstup och uppdagade där en hällmålning! Faktiskt på det hållstup vi iakttagit från andra sidan Fjällsjöälven, dit vi pekat och sagt att dit, dit tar vi oss framöver. Samma kväll Hans ringde sändes digitala foton över. De digitala foton var tagna samma dag och speciellt en av bilderna talade sitt tydliga språk. Inga som helst tvivel vad vi kunde se: hällmålning. Fågeljakten hade övergått i en mycket lyckad ”älgjakt”!

Området nordvästra Ångermanland har visat sig rymma ett stort antal förhistoriska hällmålningar. De femton upptäckterna åren 1996-2006 skvallrar enligt vårt synsätt om att ännu flera finns inom Rödoockrummet. Det är därför bara en tidsfråga innan vi känner till ännu flera.

Under åren 1997-2006 har länsstyrelsen i Jämtlands län bidragit till arkeologisk dokumentation inom nordvästra Ångermanland, delen Strömsunds kommun. Det var med stor tacksamhet beskedet kom från länsantikvarien att även hällmålningarna vilka här avrapporteras erhållit det sökta medlet. Denna gång sker det som uppdrag till vår arbetsgivare, Skogsstyrelsen distrikt Norra Västernorrland.

Foto framsidan (Fig. 1): Bernt Ove Viklund. Till vänster är Tidningen Ångermanlands reporter, Bjärne Engholm. Vid ”rodret” är Hans Bagge, till höger om honom kusinen, Mats Andersson. Till höger i bilden, Maria Tjärnström.

RÖDOCKRARUMMET

Under åren 1996-2006 har upptäckts 15 hällmålningar inom en yta (Fig. 2) omkring 3 x 2 mil (N-S). Området ligger inom landskapet Ångermanland, inom kommunerna Sollefteå och Strömsund i Västernorrlands respektive Jämtlands län. Antalet upptäckter i området måste, objektivt, betecknas som sällsynt stort efter inte bara svenska hällmålningensmått. Vad vi vet finns ingen motsvarighet till koncentration på hela taigan, från Berings Sund till den atlantiska kusten i Norge.

Vi kan konstatera att samtliga 15 upptäckter skett på andra initiativ än från de etablerade arkeologiska institutionerna. Den första upptäckten 1996 finansierades av Studieförbundet NBV. Samma år finansierades en upptäckt genom ett arbete vid folk och musikfestivalen Urkult i Näsåker. Flera av upptäckterna har visat sig på ideell basis, som senast när vänner hade hällmålning för ögonen när de rörde sig i markerna. Samtliga av dessa har för övrigt varit med vid ett flertal seminarier i området deltagit vid inventeringar i området samt besökt många av de kända hällmålningarna. De senaste årens dokumentationer har finansierats av länsstyrelsen i Jämtlands län. En annan glädjande effekt av vårt lyckosamma resultat är de två upptäckterna av hällmålningar i Jokkmokk och Dorotea i landskapet Lappland 2005. En av dessa blev den första kända i hela Norrbottens län. Man kan försiktigt fråga sig vad en medveten och anständig finansierad inventering efter ”Ångermanlandsmodellen” skulle gett för resultat. Modellen är applicerbar i ett betydligt större geografiskt område än nordvästra Ångermanland.

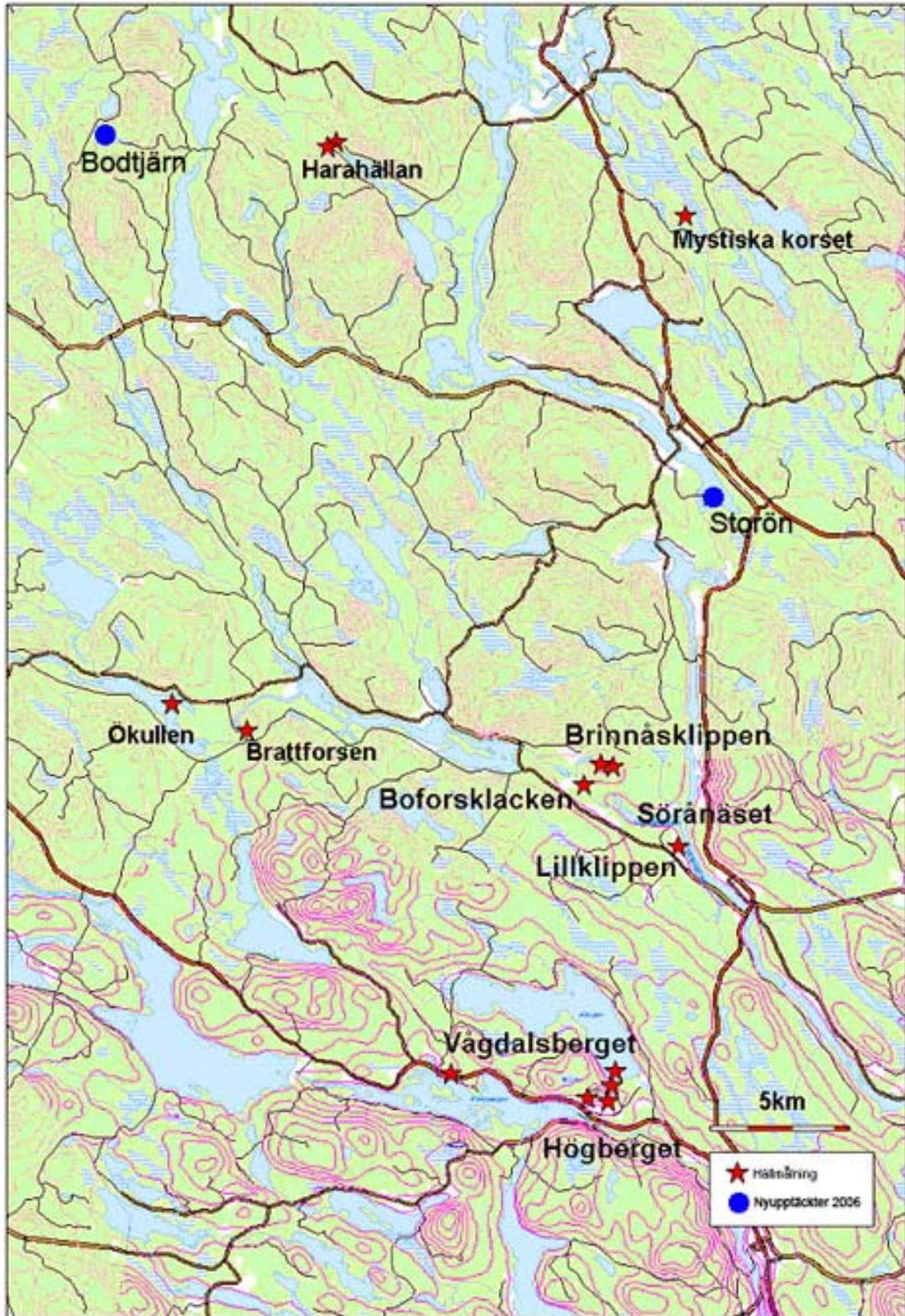


Fig 2. Översiktskartans original producerad av Kulturmiljövårdarna i Härnösand AB. Därefter kompletterad med 2006 års upptäckter av Maria Tjärnström, Skogsstyrelsen distrikt Norra Västernorrland.

NR 1: BODTJÄRN

KARTA

Fastighetskartan, 20G7b NÖ

KOORDINATER

X: 7088934 Y: 1508752

HÖJD ÖVER HAVET

410-415 m

FASTIGHET

Hällvattnet 2:19

BESKRIVNING

Hällmålningen är applicerad på ett block, en ”liggande höna”, 4, 5 ml, 2, 2 m br och 2, 3 mh, som vilar på tre mindre stenar. Blocket består av granit med inslag av kvarts och fältspat samt naturliga järnutfällningar. Det är moss- och lavbeväxt. Den målade ytan är exponerad mot ÖSÖ och består av fragmentariska färgfält, 1,1 m br och 0,5 mh, belägen 1, 35 m ovan mark mätt från den målade ytans undre del.

Blocket med hällmålningen har dokumenterats med digitala foton samt diabilder. I nuläget kan vi inte beskriva vad målningen föreställer. Vårt inplanerade andra besök i samband med arbetet vilket här rapporteras måste dessvärre ställas in på grund av den ca. halva metern snö som föll natten mot den 20 oktober: inga vägar var farbara till platsen för hällmålningen. Våren 2007 sker återbesök.

Blocket är beläget i en svag sluttning mot ÖSÖ i blockig moränmark, på ett ca 10 år gammalt hygge med uppväxande sly.

OMLANDET TILL HÄLLMÅLNINGEN

De närmast liggande registrerade boplatserna från stenålder finns kända vid Nagasjön och Väster-Rudsjön vilka är belägna öster om höjdryggen där hällmålningen finns. Avståndet till sjöarna är som närmast omkring 3 kilometer. Söderut på ett avstånd av omkring 4 kilometer är Stor-Bergsjön där det också finns boplatser. Dessa har inte beskrivits ännu. Kända fångstgropar finns i det östra och södra omlandet till målningen. Inga fornlämningar är kända i direkt närhet till hällmålningen. Mellan den här rapporterade målningen och den vid Harahällan är det fågelvägen omkring 8, 5 kilometer närmast rakt österut.

Vi vill mena att en närmare inventering i området mellan dessa hällmålningar kommer att påvisa ännu flera boplatser än de nu cirka 10 kända. Även fångstgropar måste det finnas ännu flera av. Vi skulle inte höja speciellt på ögonbrynen om vi i framtiden även kan konstatera en eller annan neolitisk boplatzgrop, eller boplatzvall i omlandet. Vi har även en trovärdig muntlig uppgift vilken kommit till vårt öra att där finns något som kan vara ännu en hällmålning i det här beskriva området. Om uppgiften stämmer, den kommer att undersökas våren 2007, så märker vi alltmer hur Rödockrarummet ökar i omfång. Inför 2007 är tanken att dokumentation kommer att ske i området mellan den kända hällmålningen vid Fångsjön inom Ström och området vilket markerats på Fig. 2. Ett knappt 10- tal "mikroområden" har valts ut med de kriterier vilka hittills visat sig fungera. För det sydlappländska området Dorotea - Fredrika - Åsele finns en dryg handfull platser vilka bedöms som mycket lämpliga att titta närmare på.

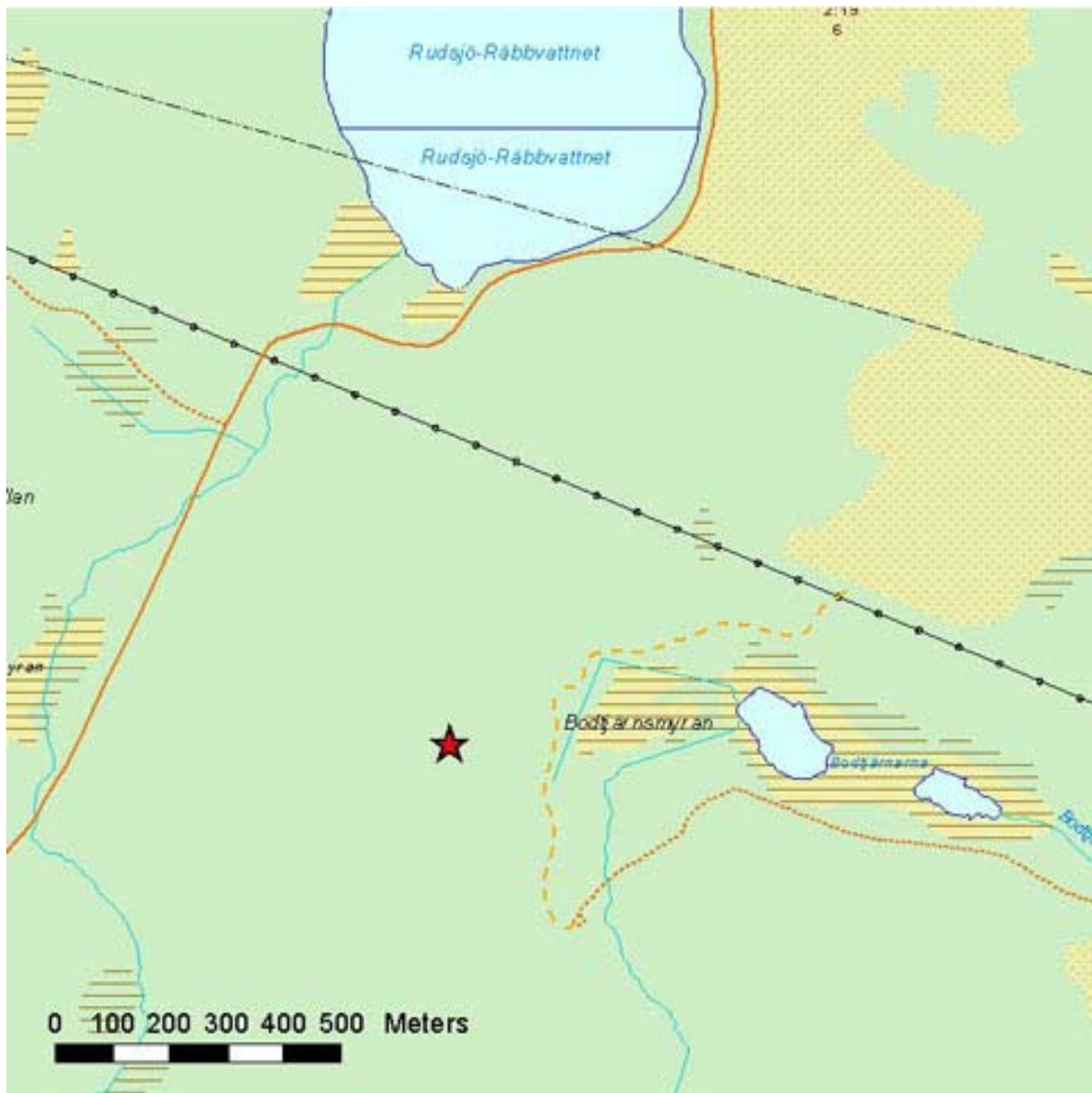


Fig 3. Karta: Skogsstyrelsen / Maria Tjärnström



Fig 3. Foto: Maria Tjärnström



Fig 5. Närbild av den bemålade ytan. Foto: Bernt Ove Viklund

NR 2: STORÖN

KARTA

Fastighetskartan 20G5g SV

KOORDINATER

X: 7075610 Y: 1531238

HÖJD ÖVER HAVET

210-215 m

FASTIGHET

Fjällsjö - Sunnansjö 1: 8

BESKRIVNING

Målningarna är applicerade på ett hållstup på Storön i Fjällsjöälven. Klippan är 3,8 m h (från vattenytan) med ca 25 graders överhäng (Fig 8). Vid inventeringstillfället var vattnet 0,65 m djupt under klippan. Den bemålade ytan består av 10 urskiljbara figurer och är totalt 1,3 m br och 2,2 m h (Fig 9). Målningen är orienterad mot Ö.

Beskrivning av figurerna uppifrån och ned:

- 1: Färgfläck, 11 cm br och 7 cm h.
2. Älgfigur, 40 cm br och 19 cm h. Helt ifylld.
3. Älgfigur, 25 cm br, 16 cm h (Fig 10). Bakre delen av figuren är överväxt av lav.
4. Obestämbart motiv, (sicksack?), 36 cm h och 2-5 cm br. Kraftigt överväxt av lav.
5. Älgfigur, 37 cm br och 23 cm h. Konturtecknad.
6. Älgfigur?, 14 cm br och 12 cm h.
7. Älgfigur, 30 cm br och 24 cm h.
8. Oregelbunden färgfläck, starkt fragmentarisk älg?, 33 cm br och 16 cm h. Mest färg i främre partiet.
9. Oregelbunden färgfläck, 15 cm br och 31 cm h, starkt fragmentarisk.

10. Älgfigur, 31 cm br och 26 cm h. Denna figur har mulen vänd mot N, de övriga är vända mot S.

OMLANDET TILL HÄLLMÅLNINGEN

Vid slutet av förra årtusendet, närmare bestämt 1998, uppdagades ett upphetsande intressant fornlämningsområde omkring 4 kilometer sydöst om Storön. Innan upptäckterna som följde var inget känt från det området, Sabbsjön. Området avvattnas genom Sabbsjöbäcken vilken ”rinner mot kvällen”, västerut. Bäcken förenar sig med Fjällsjöälven ett par kilometer från hällmålningen.

Det som visade sig var en koncentration av, mest sannolikt, neolitiska boplatsgropar/vallar vid de båda vattnen på skogen. Under den första dokumentationen, vilken finansierades av länsstyrelsen i Jämtlands län, konstaterades även att det löpte ett större antal fångstgropar genom området. Då fanns ingen möjlighet att söka dem alla, men det nämns i rapporten att där måste vara flera i båda ändarna av de vid tillfället konstaterade fångstgroparna. Uppgiften 1998 var att spåra upp samiska härdar, något som även lyckades i närheten av Sabbsjön. Dessa härdar blev de första kända i Fjällsjö socken.

Några år efter detta trädde Hans Bagge från Backe in med dunder och brak på den arkeologiska arenan. Hans upptäckte då två boplatsgropar, denna gång vid Midskogstjärn. Han är bara en av många som besökt fornlämningsområdet vid Sabbsjön, och där så tydligt memorerat hur sådana lämningar kan se ut.

Sammanlagt är det nu 6 stora boplatsgropar/vallar kända vid de två vattnen. Alla förutom en av dem är ihopkopplade. Vi känner inte till någon motsvarighet inom Jämtlands- respektive Västernorrlands län. Vad vi ser är flera ”radhus” från den yngre stenåldern. Dateringar från andra områden pekar mot att de i ålder är omkring 6 000 till 4 000 år gamla.

Nära hällmålningen på hällstupet på Storön vid stränderna av älven finns kända förekomster av skörbränd sten. Dessa indikerar boplatser. Som närmast finns detta på ett avstånd av omkring 200 meter. Men vad som enligt vår uppfattning är ännu mer intressant är den föga bekanta uppgiften från Harald Hvarfner (i Fjällsjö Krönika 1955) vilken lyder som följer:

Redan på 1920- talet undersökte Santesson en betydande fyndplats vid norra och södra torpen i Bäckarna sydost om Backe. Fynden voro de för sådana platser vanliga: skrapor, pilspetsar, spjutspetsar, knivar och brynen, allt av kvarts, kvartsit och skiffer. Typiskt är frånvaron av yxor på dessa boplatser. En stor del av fynden vid Bäckarna skall ha framkommit i anslutning till en kretsformig valliknande förhöjning, som numera är bortodlad.

Det enda logiska att tänka sig är att det var en boplatsvall på platsen vilken är belägen omkring 700 meter öster om hällmålningen. O B Santesson är den som i princip startade arkeologin i Norrland när han som ung pojke 1888 anmälde in en boplat till centralt håll i Stockholm! Alla vi norrlandsarkeologer efter honom står på hans ”axlar”!

Vid våra samtal med Hans Bagge och Mats Andersson visade det sig att området och omlandet till hällmålningen är ett mycket känt stråk för vandringsälg. Dessa rör sig i stort antal under slutet av året, ibland även i början av kommande år. På andra sidan älven är utsatt *Älgsjöuddarna* på kartan. De tar sig över därifrån antingen simmande eller på isen. Det är inte ovanligt att djuret även går igenom isen och drunknar. Vi får utgå från att det varit likadant i alla tider. Kan det ha

varit som så att man i äldre tid använt även sådana tillbud som en fångstmetod? Antalet fångstgropar i omgivningen är mycket stort, åtminstone ett 100- tal. Men de kan knappast kontextuellt sättas i samband med hällmålningen. De flesta fångstgroparna dateras till brons- och järnålder.



Fig 6. Hugo Andersson fiskar i den oregerade Storforsen, bilden är från 1950-talet. Storön syns i bakgrunden.
Foto lånat från Hans Bagge, Backe.

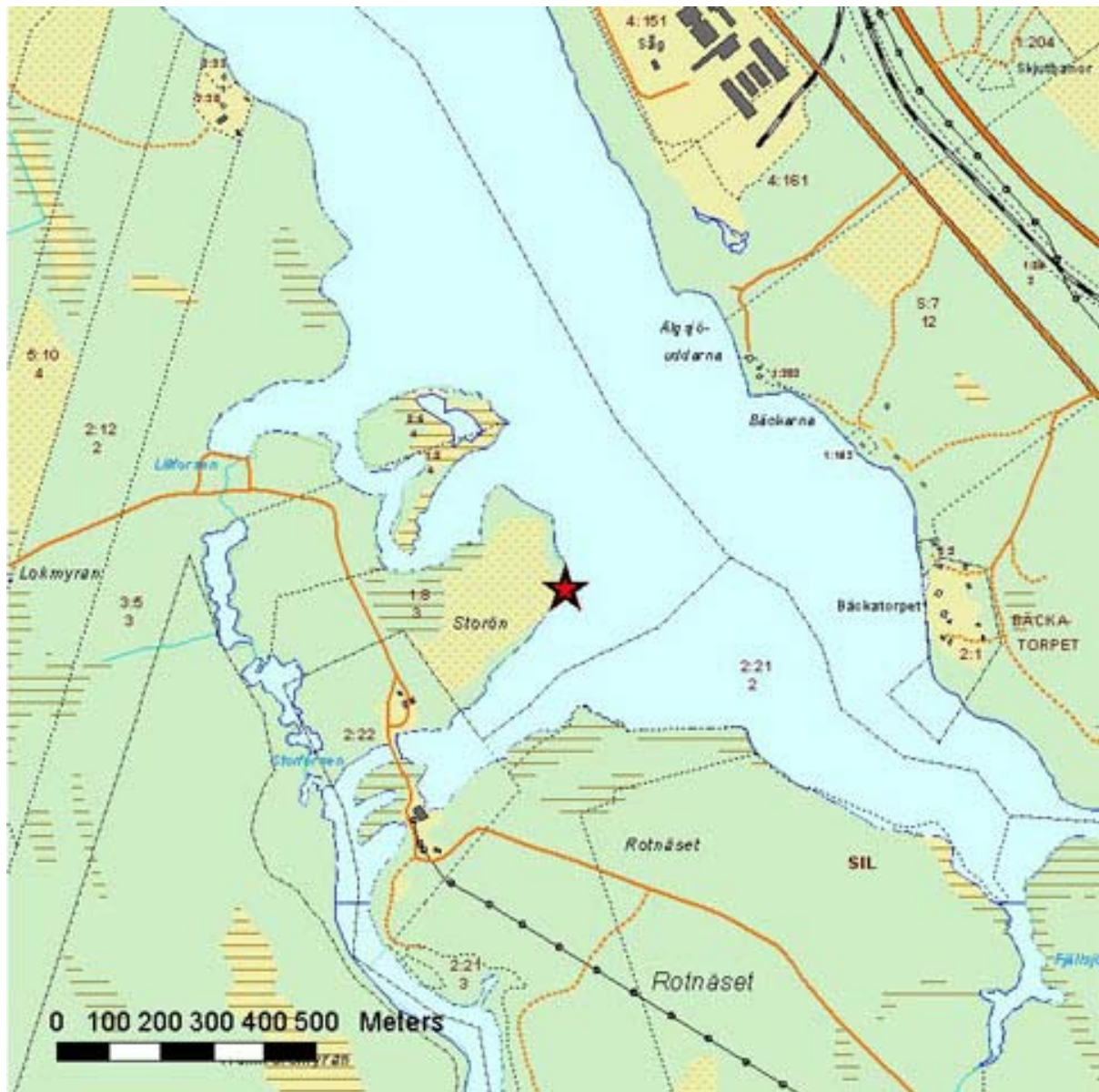


Fig 7. Karta: Skogsstyrelsen/Maria Tjärnström.



Fig 8. Hällstupet på Storöns östra sida med den bemålade ytan markerad. Foto: Maria Tjärnström.



Fig 9. Översikt över den bemålade ytan med figurerna markerade. Målning nr 1 (överst) hamnade tyvärr utanför bild. Foto: Maria Tjärnström.



Fig 10. Närbild på älg nr 3, lätt behandlad i photoshop.
Foto och bildbehandling: Maria Tjärnström

AVSLUTNING

Dessa två avrapporterade hällmålningar kan omöjligt vara de sista vilka upptäckts i det aktuella området. Resultatet genom åren, ja, vi tioårsjubilerar i år med hällmålningens upptäckter, skvallrar om att landskapet, bergen och blocken, är betydligt mer ”dekorerade” än vad forskningen tidigare trodde var möjligt. Ser vi till det kontextuella har det även genom åren framträtt ett alltmer tydligt fornlämningsmönster. Där vi finner de neolitiska vinterboplatserna, boplatsgroparna och vallarna, finner vi även deras innevänares på berg och block ”upphängda” tavlor i rödockra. Så även för hällmålningen på Storön. Parantetiskt sagt har vi även en sådan närhet vid en ännu inte rapporterad hällmålning i östra Jämtland, i Ragunda kommun. Vad som komma skall är därför inte att enbart ha hällmålningar för ögonen vid kommande inventeringar, sökning ska även ske efter de aktuella boplatserna, eller att vi ödmjukt närmar oss de områden där sådana är dokumenterade. Här väntar verkligen en fortsatt inspirerande uppgift på oss!

Hur ska vi då tolka Rödockrarummet? Det sannaste är väl i och för sig att var och en gör sin egen tolkning. Den toleranta inställningen tror vi håller längst: tolkningar förändras över tid, nya ismer träder in på den vetenskapliga arenan, språket förändras; språket är vårt instrument vid tolkningarna, vi har inte forntidens språk, inte heller framtidens... Men för vår del finner vi det vara av väsentlig betydelse att föra in tolkningar inte bara från taigan, barrskogsbältet, utan även applicera den alltmer omfattande och väl underbyggda uppfattningen att platserna med hällmålningar är platser där vi kan se uttryck för religion. Syftet vid den tiden kan vara att besvärja den andra världen. Om vi ser det så har därför målningarna en mycket djup mening: djuren, människofigurerna, strecken, mönstren, näten, sicksack motiven, det vi idag ibland kallar för det gåtfulla, det abstrakta, på bergen och blocken kan därför vara universella motiv vare sig de finns i det mytomspunna Patagonien, i de afrikanska Drakensbergen eller Atlasbergen, i Australien, i sydöstra Finland- eller hos oss! Som Lasse Berg skriver i ett citat efter Reinhard Maack: ”...klippkonsten ger oss en insikt i ett folks inre liv...”. Det närmaste vi kanske kan komma i norra fennoscandia kan därför vara att se till den äldre samiska världsbilden där berg och block kunde betraktas som heliga. Bergen och blocken, men inte alla, rymde då en helig kraft, en speciell kraft.

LITTERATUR / REFERENSER

Vi har utelämnat en del av sidhänvisningar i rapporten. Men i närmast 90 % av litteraturlistan finns upptäckterna i nordvästra Ångermanland med. Den som söker den finner...

Aronsson, Kjell-Åke & Ljungdahl, Ewa. 2000. Nyupptäckta hållmålningar i Jämtland och Härjedalen. Bevarande, dokumentation och tillgänglighet, i; Fornvännen 2000 / 2, sid. 89-100.

Baudou, Evert, 1992, Norrlands forntid- ett historiskt perspektiv, sid. 81-91. Wiken.

- Bergvall och George (red) Nämforsen som kulturarv, i; Tidsspår. Forntidsvärld och Gränslöst kulturarv,. Ångermanlands och Medelpads Hembygdsförbund, sid. 7-24, Härnösand.

Berg, Lasse. 2005. Gryning över Kalahari. Hur människan blev människa. Stockholm.

Borgmästars, Anita 1999: Dialekter av samma språk? –Några aspekter på jägarhällkonsten i fennoskandien och dess inbördes likheter och olikheter. C-uppsats i arkeologi, institutionen för arkeologi och samiska studier, Umeå universitet.

Fandén, Anders, 2002. Schamanens berghällar- nya tolkningsperspektiv på den norrländska hållristnings- och hållmålningstraditionen. Lofterud Produktion HB. Östersund.

Forsberg, Lars, 2000. The social Context of the Rock Art in Middle Scandinavia During the Neolithic, i; MYANNDASH- Rock Art in the Ancient Arctic (ed. Antero Kare). Arctic Center, Rovaniemi.

Eriksson, Jörgen I, 1996: Bergets visdom, shamanskt arbete med berg, sten och mineral. Shamansk årsbok III. Rimbo.

Gunther, Helena, 2005. Älgkon och solen- livets förnyelse. Hållmålningar i norra Sverige. Påbyggnadsuppsats i religionshistoria. Stockholms universitet.

Hvarfner, Harald. 1955. Arkeologiska undersökningar i Bodums och Fjällsjö socknar 1951-1954, i; Fjällsjö Krönika. Härnösand.

Kare, Antero. 2002. Clusters of sites- Rock Paintings in Finland, i; Adoranten. Tanumshede

Karman, Jorma, 1989. Skifferkultur i centrala Skandinavien, i; Populär Arkeologi nr 2.

Klang, Lennart, 2002, Hållbilder och fornminnesinventering i övre Norrland. I Studier i regional arkeologi 2- Hållbilder och hållbildernas rum, red. Lindgren, Klang, Ramqvist, sid. 35-54. Mitthögskolan Örnköldsvik.

Kivikäs, Pekka, 2003, Ruotsin pyyntikulttuurin kalliokuvat suomalaisin silmin. Jyväskylä.

- 2005. Kallio, maisema ja kalliomaalaus. Rocks, Landscapes and Rock Paintings. Jyväskylä.

Lindgren, Britta, 2001, Kosmogoni & Verklighet. I Tidsspår. Forntidsvärld och Gränslöst kulturarv, red. Bergvall och George. Ångermanlands och Medelpads Hembygdsförbund, sid. 43-81. Härnösand.

- 2002, Hällmålningar- ett uttryck för materiella och immateriella dimensioner. I Studier i Regional Arkeologi 2- Hällbilder och hällbildernas rum, red. Lindgren, Klang, Ramqvist. Mitthögskolan Örnköldsvik, sid. 55-75.
-
- 2004, Hällbilder i norr- Forskningsläget i Jämtlands, Västerbottens och Västernorrlands län. Lundberg, Åsa. Vinterbyar- ett bandsamhälles territorier i Norrlands inland 4500-2500 f. Kr. Studia archaeologica universitatis umensis 8. Umeå.
- Molin, Per, 2004: Gåtfulla bilder, en studie av hällmålningar i Norrland. Uppsats i påbyggnadskurs i Arkeologi vid Stockholms universitet.
- Sognnes, Kalle, Å se eller ikke se. Midt-Norske bergmalerier i en historisk-kognitiv kontekst. I: Glyfer och arkeologiska rum – en vänbok till Jarl Nordbladh. s 465-475.
- 2002, Land of elks-sea of whales. Landscapes of the Stone Age rock-art in central Scandinavia, i; European Landscapes of Rock-Art (ed. Nash & Chippindale) sid. 193-212. London.
- 2003. Den ensomme elgen, i; Spor- nytt fra forntiden. Nr 2. Trondheim.
- Svanberg, Erik 2001: Hällmålningarna vid Fångsjön, Vad är det vi egentligen ser? B-uppsats i arkeologi vid institutionen för arkeologi och samiska studier, Umeå universitet.
- Westerdahl, Christer. 1991. De heliga öarna vid Nämforsen, i; Oknytt Nr 1-2. Umeå.
- Viklund, Bernt Ove, 1996a, Hällmålningar har hittats i sommar. I Forntidsföreningen Angurs tidskrift Grote Angur, augustinumret, insidan.
- 1996b, I älgens eget rike. I Forntidsföreningen Angurs tidskrift, Grote Angur, oktobernumret, sid. 4.
- 1997a, Nyupptäckta hällmålningar i Anundsjö, Fjällsjö och Ramsle i Ångermanland. Johan Nordlandersällskapetets tidskrift Oknytt Nr 3-4 sid. 20-33. Umeå.
- 1997b, Rapport över fornminnesinventering i Bodums och Fjällsjö socknar, Ångermanland, Jämtlands län. Länsstyrelsen Jämtlands län.
- 1998, Rapport över arkeologisk dokumentation av delar av området Sörånäset i Ramsle socken, Ångermanland, Västernorrlands län. Uppdrag av Länsstyrelsen i Västernorrlands län.
- 1999, Älgar målade i älgens eget rike. I Tidsspår 1997-99. Hembygdsbok för Ångermanland och Medelpad, red. Bergvall, sid. 49-57.
- 2002, Några av hällmålningarna i västra Ångermanland. I Studier i Regional Arkeologi 2 - Hällbilder och hällbildernas rum, red. Lindgren, Klang, Ramqvist, sid. 103-18.
- 2003a, Hällmålningar i västra Ångermanland. C-uppsats vid Mitthögskolan i Härnösand.
- 2003b, Hällmålningar i Ångermanland. Läns museet Västernorrlands tidskrift Skikt, Nr 9.
- 2004a, Tre nyupptäckta hällmålningar i västra Ångermanland. Kulturmiljövårdarna i Härnösand AB, Rapport 2004:2.

-2004b, Nyupptäckta hållmålningar. Fjällsjö socken, Ångermanland, Strömsunds kommun, Jämtlands län. Kulturmiljövårdarna i Härnösand AB på uppdrag av Länsstyrelsen i Jämtlands län, Rapport 2004: 3.

-2004c, Harahällan-Nagasjöån. Nyupptäckta hållmålningar inom Fjällsjö och Bodums socknar i Ångermanland, Strömsunds kommun, Jämtlands län. Kulturmiljövårdarna i Härnösand AB på finansiering av Länsstyrelsen i Jämtlands län. Rapport 2004: 4.

-2005a. The Space of Red Ochre. The Stone Age Gallery in the Province of Ångermanland, Northern Sweden, i ; Adoranten årsskrift 2004. Tanumshede.

-2005b. Rödockrarummet, i; Byabladet Special (Näsåker/Nämforsen I Ångermanland). Årgång 6.

- 2005c. Arkeologikursen i Björna 2005. Rapport 2005: 1.

- 2005d. Hållmålningen vid Saskam i Lilla Luleälv, Jokkmokks kommun, Lappland, Norrbottens län. Rapport 2005: 2.

-2005e. Rosenkvartslandet, Fredrika socken, Lappland, Västerbottens län. Rapport 2005: 3.

-2005f. Hållmålningen i Rosenkvartslandet, Fredrika socken, Lappland, Västerbottens län. Rapport 2005: 4

Viklund, Sara 1997: Hållmålningar i norra Sverige. C-uppsats, institutionen för arkeologi, Göteborgs universitet.

Ramqvist, Per H. 2002. Aspekter på hållbildernas stil och rumsliga fördelning. I Studier i Regional Arkeologi 2- Hållbilder och hållbildernas rum, red. Lindgren, Klang, Ramqvist, sid. 87-101. Mitthögskolan Örnköldsvik.

-2002. Digitala och andra älgar. I Studier i Regional Arkeologi 2- Hållbilder och hållbildernas rum, red. Lindgren, Klang, Ramqvist, sid. 119-129. Mitthögskolan Örnköldsvik.

- 2003. Rock art in Central Norrland (Sweden): reflections in settlement territories, i; Rock art in landscapes-landscapes in rock art (ed. Kalle Sognnes). Det kongelige Norske Videnskabers Selskap skrifter 4. Trondheim.